

# ZA NAŠU ZEMLJU

broj 32 / Avgust 2015 / mesečnik / besplatan primerak

jer zemlja zaslužuje najbolje



**Intervju**  
**Nikola Vujačić**  
direktor operacija  
Victoria Group



## Info +

Ponuda semenske  
pšenice i đubriva  
za sezonu 2015/16



**Sa terena**  
**Značaj**  
**uzorkovanja**

**Agrotim**  
VICTORIALOGISTIC



Dragi prijatelji,

I ova godina donela nam je nešto sasvim drugo od očekivanog. Zimske vlage je bilo, imali smo relativno sušni period u vreme nicanja čime je biljkama bilo omogućeno da puste koren u dubinu i nesmetano se snabdevaju vodom i hranom, imali smo taman onoliko kiše koliko nam je trebalo da žito ima dobar prinos i kvalitet, a prolećni usevi da formiraju svoj potencijal prinosa, da počne oplodnja kukuruza, lepo cvetanje i nalivanje zrna suncokreta, formiranje mahuna u soji...

Nažalost, za jako kratko vreme slika se drastično promenila. Ponovo smo svedoci da je priroda neumoljiva jer od 1. jula kreće nagli i potpuni preokret. Kiše nigde ili tek ponegde oko reka i rečnih tokova...

Ipak kao i uvek promene su blaže uticale na poljoprivredne proizvođače koji su slušali preporuke struke i bez improvizacije sledili pravila koja nalaže odgovorna poljoprivredna praksa. Oni su đubрили jesenas po preporukama na osnovu analize zemljišta, potom su imali pravu zimsku brazdu, tu istu u proleće su zatvorili da sačuvaju vlagu potom su na vreme posejali svoje useve. Ali, kao i uvek, kao u svemu, bilo je definitivno i onih drugih, jer u ataru se danas vide ogromne razlike između tehnologija.

A upravo je na nama, da prvo sebe, a potom tehnologije koje koristimo, prilagodimo datoj situaciji. Kako bi bili spremni za tako nešto neophodno je da stalno saznajemo, učimo i prihvatamo novine kojim nam nauka i struka pomažu.

Za kraj, nešto jako bitno, a čini se zanemareno. Skoro sam razgovarala sa proizvođačem iz Mošorina koji mi je rekao da naše reke zlata vrede jer su mu na njivu pod sojom privukle kišu dva puta do 15-og avgusta. Treba da se podsetimo da je tu funkciju ranije imala i razgranata mreža kanala Dunav-Tisa-Dunav. Trebalo bi da je to naša snaga i naša šansa, a ne opasnost, kakva je trenutna situacija. Ta slika kanala koji u mnogim atarima služe za odlaganje flaša od pesticida i ostalog otpada, je naša slika koja se mora promeniti. Možda ne možemo uticati na vreme, ali na sopstvenu svest moramo! Jer posao kojim se bavimo zahteva odgovornost i ljubav. A naša zemlja to zaslužuje.

Natalija Kurjak

<b>AKTUELNO</b> Rast prihoda i rezultata Victoria Group 3	Sprovođenje IP programa u soji 6
<b>INTERVJU</b> Nikola Vujačić 4	Dan polja soje 7
<b>AKTUELNO</b> iz poljoprivrede Suzbijanje ambrozije 10	Izveštaj sa berze 8
Zaoravanje puteva 10	Konkursi 9
<b>INFO +</b> Sastanak sa partnerima na temu otkupa 17	<b>INTERVJU</b> Marko Ukropina 11
Ponuda pšenice 17	<b>PREDSTAVLJAMO</b> Radmila Filipović 13 Vladan Starovlah 14 Milan Barjaktarević 16
Ponuda mineralnih đubriva 18	Vremenska prognoza 18
Podešavanje kombajna u žetvi soje 21	<b>SA TERENA</b> Uzorkovanje zemljišta 19
Faktori uspešne proizvodnje pšenice 25	Stanje useva u Vojvodini 23
Crna pegavost paradajza 27	Obična grinja 26

## Autori tekstova i saradnici

Marketing AGROTIMA  
Victoria Logistic:

Natalija Kurjak  
Marina Radić

Stručna služba AGROTIMA  
Victoria Logistic:

Duško Marinković

Poštovani čitaoci,

S obzirom da je saradnja jedna od osnovnih smernica našeg tima - pozivamo Vas da nam pošaljete komentare, sugestije, pitanja i predloge šta biste još voleli da pročitate u narednom broju.



[mradic@victoriagroup.rs](mailto:mradic@victoriagroup.rs)

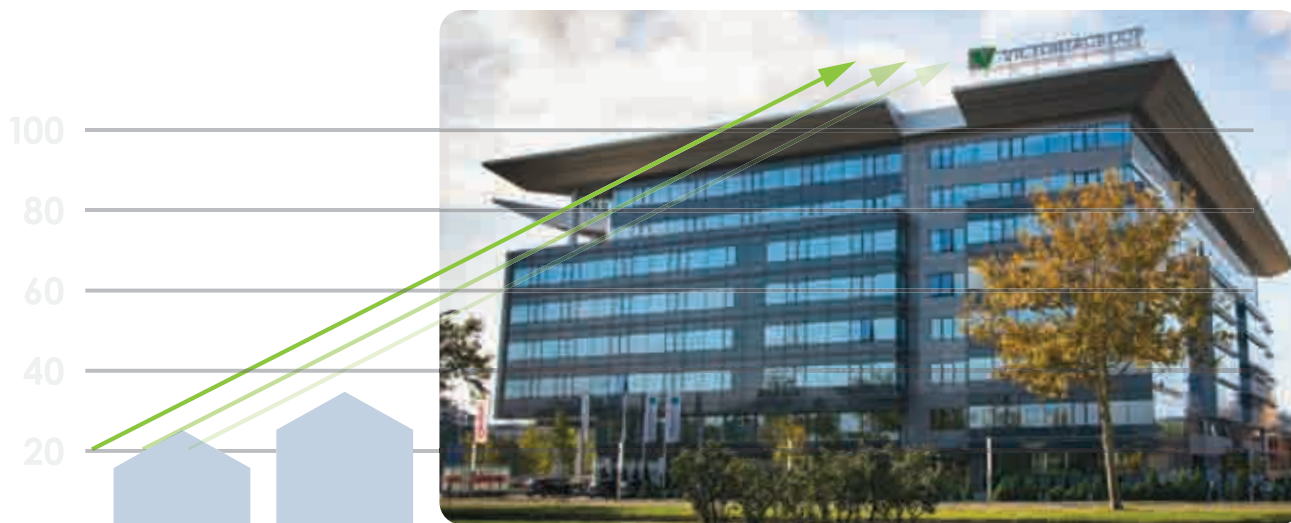


021 4895 470, 021 4886 508

# RAST PRIHODA I POSLOVNIH REZULTATA VICTORIA GROUP

ZA NAŠU ZEMLJU

aktuelno



Kompanija je postigla odlične rezultate u prvih šest meseci 2015. godine. Povećana proizvodnja i prodaja kao efekat višegodišnjeg investicionog ciklusa.

Victoria Group je u prvih šest meseci 2015. godine prihodovala 191,4 miliona evra, što je za 31,5 odsto više u odnosu na isti period prošle godine. Identičan rast ostvaren je u prihodima od prodaje, a samo izvoz zabeležio je rast od 26 odsto uz vrednost preko 78 miliona evra. Time je kompanija dodatno učvrstila svoju poziciju najvećeg neto izvoznika prehrambeno-prerađivačkog sektora u Srbiji. Dobre poslovne rezultate potvrđuje i EBITDA koja je veća za skoro 100 odsto u poređenju sa periodom januar-jun 2014. godine. U prvih šest meseci ove godine u budžet Republike Srbije uplaćeno je 3,96 milijardi dinara na ime poreza, doprinosa i drugih dažbina.

**Victoria Group  
očekuje  
još veći rast  
prihoda  
od prodaje**

Uvećanje i modernizacija proizvodnih kapaciteta, proširenje asortimana proizvodima sa visokim stepenom finalizacije.

„Odlični finansijski pokazatelji za prvih šest meseci ove godine rezultat su unapređenja produktivnosti, određenih promena u poslovnoj i komercijalnoj politici i optimizacije poslovanja koji su započeti prošle godine. Intenzivan desetogodišnji investicioni ciklus u vrednosti preko 200 miliona evra, omogućio nam je uvećanje i modernizaciju proizvodnih kapaciteta, kao i proširenje asortimana proizvodima sa visokim stepenom finalizacije. U narednom periodu u fokusu će biti dalji razvoj poslovanja naše fabrike Sojaprotein uz orijentaciju na proteinske proizvode dodatne vrednosti sa primenom u prehrambenoj industriji. Nakon puštanja u rad pogona za proizvodnju tradicionalnih sojinih koncentrata pre nepune tri godine, ove godine smo dobili pozitivne efekte te investicije. Napominjem da smo jedni od retkih proizvođača u svetu sa tako širokim i diverzifikovanim portfoliom proizvoda kako za ljudsku tako i za životinjsku ishranu od isključivo genetski nemodifikovane soje.“ - izjavio je Nikola Vujačić, direktor operacija Victoria Group. „S obzirom da poslujemo sa proizvodima koji se kotiraju na svetskim berzama i da smo kao izvoznik prisutni na preko 40 svetskih tržišta koja posluju u raznim valutama, uveli smo hedžiranje robe i valutno hedžiranje. Samo u 2015. godini dobit na bazi hedžinga iznosila je skoro milion evra. U drugom polugođu očekujemo još veći rast prihoda od prodaje, a samim tim i poslovnu dobit.“ ■

*direktor operacija  
Victoria Group*

## NIKOLA VUJAČIĆ



ZA NAŠU ZEMLJU

intervju

Otkup suncokreta i soje 2015. tema je koja će obeležiti naredni period. Iz tog razloga smo u ovom broju biltena pripremili intervju sa Nikolom Vujačićem, direktorom operacija Victoria Group, vodeće kompanije u agroindustriji i svakako jedne od najvećih prerađivača, izvoznika i investitora u Srbiji i regionu koja je u proteklih 10 godina prošla kroz obiman investicioni ciklus vrednosti preko 200 miliona evra uloženi radi unapređenja kvaliteta proizvodnje i povećanja kapaciteta svih fabrika koje su u sastavu kompanije.

### Podrška kooperantima

Victoria Group kao kompanija koja zaista vodi računa o partnerima već ima isplaniran budžet i planirana namenska sredstva za predfinansiranje kooperanata.

■ *Kompaniji Victoria Logistic, članici sistema Victoria Group predstoji žetva dve najbitnije biljne vrste, žetva suncokreta i soje. Prema informacijama koje Vi imate, kakvo je stanje tih useva u Srbiji i svetu?*

Ove godine je u celom svetu perfektna situacija kada je u pitanju stanje biljaka, od SAD-a do Ukrajine i Rusije. Međutim, na području Srbije, Južne Mađarske, Južne Rumunije i Bugarske, usled vremenskih uslova na koje, na žalost, ne možemo da utičemo, situacija je sasvim drugačija. Stanje biljaka u ovom regionu nije toliko zabrinjavajuće, mada će prinosi verovatno biti manji u odnosu na ukupne svetske količine, a to će svakako imati uticaja na cene. Iz tog razloga se lako može desiti da cene u ovom području, a naročito cene kukuruza, budu izuzetno niske. To je trenutno stanje na terenu, ali videćemo šta će biti do početka samog otkupa roba.

■ *Koje su to količine robe koje planira da otkupi kompanija Victoria Logistic?*

Operativni plan za otkup soje je 330 hiljada tona i 260 hiljada tona suncokreta. Od toga je za kapacitete kompanije Victoriaoil predviđeno 70 hiljada tona soje i svih 260 hiljada tona suncokreta, odnosno 260 hiljada tona soje za kompaniju Sojaprotein.

■ *Ono što poljoprivredne proizvođače najviše zanima je, da li je kompanija Victoria Group obezbedila dovoljna novčana sredstva za isplatu robe i kakva će biti dinamika plaćanja?*

Apsolutno da. Kompanija Victoria Group je potpuno spremna za predstojeći otkup. Naime, obezbedili smo sva potrebna finansijska sredstva za otkup zrna soje i suncokreta kao i sve prateće troškove otkupa, uključujući i 60 miliona evra koji su potrošeni za predfinansiranje poljoprivrednih proizvođača. Kompanija će biti apsolutno likvidna u otkupu i izmiriće sve svoje obaveze. Roba će biti plaćena u žetvi, po prijemu uljarica u skladišne kapacitete, a svi zavisni troškovi u decembru ove godine.

■ *Sa kojim kontrolnim kućama ćete sarađivati, SGS, Jugoinspekt ili sa obe?*

Sarađivaćemo sa obe kontrolne kuće, i sa SGS i sa Jugoinspektom. Pokušaćemo da kupimo što više sertifikovane robe. Takođe, jako je bitno naglasiti da ćemo ove godine prvi put raditi i sertifikaciju robe u Hrvatskoj. Očekujemo 50 do 80 hiljada tona soje iz Hrvatske i oko 10 hiljada tona suncokreta iz Rumunije pa će kompanija Victoria Group biti zaista pravi regionalni igrač kada su ove uljarice u pitanju.

■ *Koliki je značaj ISCC standarda i sertifikovane robe za Vašu kompaniju?*

Sertifikacija robe je veoma bitna. A za, na primer, deo naših kupaca koji sojino ulje koriste kao biogorivo, ISCC je izuzetno značajan standard. Sa druge strane, za prehrambenu industriju taj standard nije toliko važan. Našoj kompaniji je određena količina sertifikovane robe potrebna, a kako se Srbija približava Evropskoj uniji standardizovana roba će imati sve veći značaj. Standardi će biti uslov za dobijanje određenih subvencija. To je svakako nešto što dolazi, što je neminovno, a da li će biti za godinu dana ili kasnije, videćemo. Mi svoje partnere intenzivno podstičemo da već sada implementiraju evropske standarde, dok im u isto vreme pružamo podršku kako bi dobili mogućnost da povećaju konkurentnost na tržištu. Budući da su sve fabrike u sklopu naše kompanije sertifikovane, verujem da dajemo dobar primer poljoprivrednicima koji bi ukoliko je moguće, trebalo da ga slede.

■ *Kakvo je Vaše mišljenje o saradnji kompanije Victoria Group sa Dunav Soja Asocijacijom?*

Saradnja sa asocijacijom Dunav Soja je zaista odlična. Imamo zaključene ugovore za proizvodnju sojine sačme sa sertifikatom Dunav Soje i zaista imamo očekivanja da će količina robe za izvoz sa tim sertifikatom da raste. Za nepunih godinu dana urađene su sertifikacije u naše dve članice: Victoria Logistic i Sojaprotein. Victoria Logistic je sertifikovala zrno soje i skladišne kapacitete, dok je Sojaprotein sertifikovala gotove sojine proizvode: sojin proteinski koncentrat (SPC), griz, ulje i sačmu.

■ *Šta biste rekli generalno o Srbiji i njenom poljoprivrednom potencijalu?*

Ukoliko govorimo o proizvodnji soje, suncokreta i kukuruza, Srbija ima visok kvalitet i najveće prosečne prinose u Evropi. Slična je situacija sa prinosima kukuruza na teritoriji Vojvodine, koji su značajno viši od prosečnih Evropskih prinosa. Kada se, međutim, posmatra proizvodnja

pšenice ili šećerne repe, u tom segmentu smo potpuno inferiorni. Ako je u Danskoj prosečan prinos pšenice između 10-12 tona i ako je ista cena i kod njih i kod nas, jasno je da naš poljoprivredni proizvođač ne može da bude konkurentan u odnosu na poljoprivrednog proizvođača iz Danske. Prinos kukuruza od 10 tona/ha je naučna fantastika za severne zemlje. Siguran sam da će površine pod sojom rasti u budućnosti, između ostalog i zato što je uvedeno pravilo u svim Evropskim zemljama da 5% površina mora biti pod leguminozama za one koji hoće da dobiju subvenciju. Sa druge strane, Srbija je već dobila konkurenciju u proizvodnji soje u regionu. Hrvatska ove godine očekuje 250-300 hiljada tona soje, Mađarska 200 hiljada tona, Rumunija 150-200 hiljada tona, Bugarska 200 hiljada tona. Ovaj region ima prirodne uslove za proizvodnju soje, što može biti ekonomski isplativo, te je u tom smislu rast proizvodnje soje neminovno.

■ *Nakon otkupa roba, kakvi su dalji planovi fabrika Victoriaoil i Sojaprotein, a kakvi kompanije Victoria Logistic?*

Izvoz u poslovanju fabrika Victoriaoil i Sojaprotein je preko 50%, ako se gledaju obe fabrike, a tako će svakako biti i u budućnosti. Sojaprotein treba da preradi 250 hiljada tona, a sledeće godine 330 hiljada tona soje. To je glavni razlog zbog koga je kompanija Victoria Group izašla u region, kako bi obezbedila dovoljno sirovina za oba preradivačka kapaciteta. Ukupna prerada soje, suncokreta i uljane repice od naredne godine će biti preko 650 hiljada tona.

■ *Šta biste na kraju poručili svim poljoprivrednim proizvođačima, kao zaključak ovog intervjua?*

Poljoprivredni proizvođači svake sezone brinu zbog prinosa, a na žalost, ove godine će on biti niži od očekivanog s obzirom na visoke temperature i meteorološke uslove. Želim im povoljne uslove da završe ovu žetvu, da se šteta smanji koliko je god to moguće i savetujem im da rade sa kompanijom Victoria Group, jer u njoj neki već imaju, a neki će imati sigurnog partnera. Kao i ove, tako i sledeće godine sve kooperante ćemo podržati sa 60 miliona evra koje ćemo potrošiti za njihovo predfinansiranje. Naša kompanija zaista vodi računa o partnerima, jer želimo da se razvijaju i rastu sa nama. ■



# SPROVOĐENJE IP PROGRAMA U SOJI

## Celovitost IP programa

Od porekla semena,  
preko ispitivanja  
proizvoda u svakoj tački  
u lancu proizvodnje,  
do mogućnosti  
plasmana žitarica  
i uljarica na tržište EU.



Program IP sledljivosti žitarica i uljarica obezbeđuje praćenje porekla semena, kao i ispitivanje proizvoda u svakoj tački u lancu snabdevanja, veću dodatnu vrednost proizvoda na tržištu kao i mogućnost izvoza na tržište EU.

Kompanija Victoria Group je sve navedeno verifikovala još 2004. godine uvođenjem i primenjivanjem ovog standarda kako bi učinila da naši proizvodi budu vredniji i konkurentniji. Tokom juna i jula meseca uspešno je izvršena druga faza IP kontrole biljaka soje tokom vegetacije za proizvodnu sezonu 2015., koju je naša kompanija sprovela u saradnji sa kontrolnom kućom SGS.

Pravovremena kontrola soje kroz sve faze IP programa omogućava nam očuvanje NON-GMO zrna za potrebe snabdevanja naših fabrika kvalitetnom sirovinom, koja samim tim obezbeđuje poreklo iz održivih izvora. █



# DAN POLJA SOJE

## U ORGANIZACIJI VICTORIA LOGISTIC I DUNAV SOJA



### Proizvodnja u skladu sa "GMO FREE" standardom

Kompanija  
Victoria Group  
svakodnevno  
sarađuje sa 300  
zadruga i kooperacija,  
odnosno mrežom  
od 40.000  
poljoprivrednih  
proizvođača.

Manifestacija **Dan polja soje** održana je 29. juna 2015. na parcelama Srednje poljoprivredne škole u Futogu, u organizaciji Victoria Logistic i Dunav Soja Regionalnog Centra na kojoj su tri različite semenske kompanije predstavile ukupno 16 sorti. Učesnici su imali prilike i da vide herbicidne oglede na kojima su hemijske kuće i distributeri predstavili svoje preparate za suzbijanje korova, kao i takozvane "strip testove" kojima je na veoma brz i lak način moguće utvrditi genetske modifikacije soje.

**Dan polja soje** izuzetno je važna manifestacija i za kompaniju Victoria Group i njenu članicu Victoria Logistic koja je direktno upućena na poljoprivredne proizvođače i zadruge sa kojima svakodnevno sarađuju. Reč je o preko 300 zadruga i kooperacija, odnosno mreži od 40.000 poljoprivrednih proizvođača.

"Naša politika poslovanja striktna je i jasna, a naše opredeljenje za unapređenje i rast proizvodnje NON GMO soje je neprikosnoveno. To smo dokazali i uvođenjem ISCC i Dunav soja standarda čime smo učvrstili leadersku poziciju na tržištu soje u zemlji. Od ukupnog obima našeg rada koji je više od million tona godišnje svih roba, preko pola miliona tona je udeo soje i suncokreta", rekla je Natalija Kurjak, direktorka marketinga kompanije Victoria Logistic doo Novi Sad.

**Dan polja soje** posvećen je proizvodnji genetski nemodifikovane - NON GMO SOJE, a u cilju podsticanja i promocije proizvodnje u skladu sa "GMO FREE" standardom, kojim se omogućava značajniji plasman domaće soje na strana tržišta. ■



# IZVEŠTAJ SA PRODUKTNE BERZE AD NOVI SAD ZA PERIOD 10.8.-14.8.2015. GODINE

Suša je protekle nedelje bukvalno iskrojila tržište. Ova vremenska nepogoda posle koje se svaki put setimo zalivnih sistema kojih praktično i nemamo, bila je osnovni uzrok rastu cena kukuruza i soje, a to je opet podstaklo sve tržišne učesnike na intenzivno trgovanje koje je rezultiralo najvećim nedeljnim količinskim prometom roba u ovoj godini. U periodu 10.08.-14.08. prometovano je ukupno 5.097 tona robe, što je čak 8,7 puta više u odnosu na promet prethodne nedelje. Za pomenutu količinu robe kupci su morali da izdvoje 108.278.370 dinara. što je 7,8 puta više od finansijske vrednosti prometa iz prethodnog nedeljnog perioda.

Soja i kukuruz su dve biljne vrste koje je najviše pogodila suša. To su ujedno i dve robe na berzanskom tržištu koje su protekle nedelje imale najveći cenovni rast.

● **SOJA** Očekivani pad prinosa soje kreće se po nekim procenama i do 40%. Koliko je snažan uticaj vrlo obeshrabrujućih prizora sa parcela pod sojom na tržišno raspoloženje učesnika u trgovanju, govori podatak da je cena ove robe u protekloj nedelji za čitavih 6,86% veća u odnosu na prethodnu nedelju. Prethodna konstatacija o uticaju suše na lokalno tržište još više dobija na značaju ako se ima u vidu poslednji izveštaj Američkog ministarstva poljoprivrede, inače najreferentnije svetske monitoring institucije, u kome je objavljen podatak o rekordnom prinosu soje u svetu ove godine. Inače, prosečna prošlonedeljna cena sojinog zrna je iznosila 46,43 din/kg (42,21 bez PDV). Sojina sačma sa 44% proteina je takođe bila predmet berzanske trgovine, a prodavana je po ceni od 56,40 din/kg (47,00 bez PDV). U odnosu na prethodnu nedelju to je cenovni rast od 1,22%.

● **KUKURUZ** Kako su dani uz ekstremno visoke temperature i bez padavina prolazili, tako je postepeno i rasla cena kukuruza. Na početku nedelje, tržište kukuruza je otvoreno cenom od 17,40 din/kg bez PDV, da bi se na samom kraju nedelje berzansko trgovanje završilo sa cenom od 18,30 din/kg. Prosečna cena trgovanja je iznosila 19,70 din/kg. To je za 1,89% veća cena u odnosu na prethodnu nedelju.

● **PŠENICA** Tržište pšenice za razliku od soje i kukuruza je stabilno. Žetva pšenice je završena neposredno pre visokih temperatura, pa se ova suša nije osetila na prinose hlebnog zrna. To je upravo osnovni razlog stabilnosti ovog tržišta, gde nema neizvesnosti kao kod soje, kukuruza i suncokreta. Pšenica je trenutno veoma tražena roba i u protekloj nedelji preko berze je realizovan promet od 3.725 tona i to po prosečnoj ceni od 19,51 din/kg (17,74 bez PDV), što je za neznatnih 0,33% niža cena u odnosu na prethodnu nedelju, pa se praktično za cenu ove robe može reći da stagnira.

● **PRODEX** Cena suncokretove sačme od 35,40 din/kg (29,60 bez PDV) je za 3,51% veća od poslednjeg trgovanja ovom robom i mogla da bude najava veće cene suncokreta u predstojećoj žetvi. PRODEX je na nivou od 212,80 indeksnih poena, što je za 3,99 indeksnih poena veća vrednost u odnosu na prošli petak. ■

master ekonomista Marina Radić

## Uticaj suše

Rast cena soje i kukuruza podstakao je intenzivnije trgovanje na berzi, koje je rezultiralo najvećim nedeljnim količinskim prometom roba u ovoj godini.



# KONKURSI

## Konkurs za dodelu sredstava za sufinansiranje nabavke opreme za navodnjavanje i izgradnju eksploatacionih bunara

Pokrajinski sekretarijat za poljoprivredu, vodoprivredu i šumarstvo raspisuje konkurs za dodelu sredstava za sufinansiranje nabavke opreme za navodnjavanje i izgradnju eksploatacionih bunara, namenjen fizičkim licima i pravnim licima - nosiocima registrovanih poljoprivrednih gazdinstava sa teritorije AP Vojvodine.

Rok za predaju dokumentacije je 30. 09. 2015.  
Iznos granta: 25.000 - 8.000.000 dinara.  
Veličina sopstvenog učešća: 50 %

Cilj konkursa je povećanje obradivih površina pod sistemima za navodnjavanje u Autonomnoj pokrajini Vojvodini u 2015. godini.

Bespovratna sredstava se dodeljuju za sufinansiranje: izgradnje eksploatacionih bunara, nabavku opreme za bunare, pumpi za navodnjavanje, sistema za navodnjavanje, sistema za fertirigaciju, linija za navodnjavanje i izgradnju cevovoda.

Telefon za dodatne informacije: **021/487-4379.** ■

## Konkurs za dodelu podsticajnih sredstava za izgradnju skladišnih kapaciteta za čuvanje poljoprivrednih proizvoda

Pokrajinski sekretarijat za poljoprivredu, vodoprivredu i šumarstvo raspisuje konkurs za dodelu podsticajnih sredstava za izgradnju skladišnih kapaciteta za čuvanje poljoprivrednih proizvoda.

Konkurs je namenjen fizičkim licima - nosiocima registrovanih poljoprivrednih gazdinstava sa teritorije AP Vojvodine.

Predmet konkursa je dodela bespovratnih sredstava za sufinansiranje nabavke nove opreme za izgradnju novih objekata namenjenih skladištenju zrnastih poljoprivrednih kultura - silosa od pocinkovanog čeličnog lima (minimalne zapremine od 150 tona do maksimalne zapremine 400

tona). Sufinansira se maksimalno dve ćelije silosa sa sledećom obaveznom opremom:

- mašinsko tehnološkom opremom za usipni koš;
- mašinsko tehnološkom opremom silosa;
- mašinsko tehnološkom opremom za punjenje i pražnjenje silosa.

Rok za predaju dokumentacije je 30. 09. 2015.  
Iznos granta: 2.500.000 dinara.  
Veličina sopstvenog učešća: 50 %

Telefon za dodatne informacije: **021/487-4413.** ■

**Agrotim**

 VICTORIALOGISTIC

**0800 333-330**

Besplatnim pozivom na

Iz fiksne i svih mobilnih mreža, **od ponedeljka do petka, od 8 do 16 h** lako i brzo dolazite do saveta, pomoći i rešenja nedoumica.

**CALL CENTAR**

# SUZBIJANJE AMBROZIJE



Ambrozija je korov koji se veoma teško suzbija iz dva prosta razloga:

1. Jako dugo i razvučeno niče,
2. Ima veliku brojnost i visok potencijal semena.

Na prvi faktor ne možemo uticati direktno, jer je takva biologija samog korova. Ali direktno možemo rešavati drugi razlog i time indirektno uticati na prvi. Alat je veoma jednostavan - kosa, kosačica.

Situaciju sa terena Banata Vam predstavljamo kao primer kojim ilustrujemo da se zaista nije lako izboriti sa ovakvom brojnošću ovog teškog korova. Ukoliko dođe do ovakve brojnosti korova ambrozije u soji, ali i drugim širokolisnim usevima, u tom slučaju ne postoji „svemoguća“ hemija sa dozama primene koje mogu da nam reše problem i kvalitetno, efikasno i u potpunosti suzbiju ambroziju.

Potrebno je istrajno kositi biljke ambrozije pored puteva, na poljskim putevima, na uzglavnicama, jer se time ne uništava samo brojnost korova u ovoj godini, već se redukuju polen (koji dovodi do alergija naše dece ili nas) i sam potencijal semena - čime se smanjuje produkcija novih, problematičnih biljaka ambrozije (pre svega u usevu soje) u narednoj godini. Na Vama je da odlučite šta Vam je činiti! ■



## MARKO KRALJEVIĆ NA ATARSKIM DRUMOVIMA

Ove godine je, zahvaljujući vremenskim prilikama koje su vladale, žetva strnih žita urađena u rekordno kratkom roku. Mnogi proizvođači su se odlučili da sačuvaju preko potrebnu vlagu i unište prve ponike korova tako što su zaoravali strništa. To je dobra odluka. Međutim, na mnogim terenima je uočeno da su pored svojih njiva uzorali i poljske puteve, koji su nam preko neophodni da bi se radovi i na drugim usevima nesmetano odvijali. E to nije dobra odluka onih koji su to činili zarad kog kvadrata parcele više. Puteve je orao Kraljević Marko, ali mi to ne treba da radimo. ■



*direktor kompanije  
SGS Beograd*

## MARINKO UKROPINA



ZA NAŠU ZEMLJU

intervju

SGS je vodeća svetska kompanija za kontrolisanje, verifikaciju, ispitivanje i sertifikaciju. Priznata je kao globalni reper za kvalitet i integritet. Sa više od 80 hiljada zaposlenih, posluje u vidu mreže sa preko 1.650 predstavništava i laboratorija širom sveta. U Srbiji je 2001. godine, kao punopravni član SGS Grupe osnovan SGS Beograd od kada i počinje brz razvoj i osvajanje novog tržišta u oblasti profesionalnih i specijalizovanih usluga. SGS Beograd danas zapošljava preko 180 kvalifikovanih i iskusnih stručnjaka posvećenih pružanju vrhunske usluge. O radu i vođenju kompanije koja je lider u svojoj industriji, kao i o saradnji sa Victoria Logistic, članicom sistema Victoria Group, razgovarali smo sa gospodinom Marinkom Ukropinom, generalnim direktorom SGS Beograd.

■ *Uz kratko predstavljanje tima SGS Beograd molimo da nam ukažete na segmente poslovanja koje razvijate u našoj zemlji?*

Predstavništvo u Srbiji je počelo sa radom 2001. godine kada nas je bilo četvoro. Za četrnaest godina postojanja, kompanija se kontinuirano razvijala. Danas moj tim čini preko 180 zaposlenih i preko 300 spoljnih saradnika. Segmenti koje pokrivamo tiču se kontrole kvaliteta različitih proizvoda, najviše u sektoru poljoprivrede, minerala, nafte i naftnih derivata. Što se tiče sertifikacije, prisutni smo u svim segmentima sa standardima koji pokrivaju sisteme menadžmenta kvaliteta, od osnovnog standarda ISO 9001 do mnogih drugih koji obezbeđuju sigurnost i bezbednost u prehrambenoj industriji, automobilskoj industriji, IT sektoru i mnogim drugim. Kompanija SGS je lider na tržištu sa preko 30% tržišnog učešća. Vršenje ispitivanja u okviru sopstvenih laboratorijskih kapaciteta još jedna je od delatnosti kompanije sa posebnim akcentom na prehrambenu i poljoprivrednu industriju iako radimo i ispitivanja tekstila, drveta i sl. Naše glavne kompetencije u oblastima kontrolisanja, verifikacije, ispitivanja i sertifikacije neprekidno unapređujemo kako bi u svojoj klasi bile najbolje.



■ *Koliko su po Vašem mišljenju standardi doprineli jačanju Vaših poslovnih partnera na tržištu Evrope?*

Ono što sigurno nedostaje Srbiji, a što uspešne zemlje i kompanije rade, jeste poštovanje propisa, regulative, standarda. Bez obzira na to koji su i kakvi važeći zakoni i propisi u zemlji mi ih moramo poštovati. Čak ni država ne insistira adekvatno na poštovanju istih. Imamo slučajeve, a naročito u prehrambenoj i poljoprivrednoj industriji, gde se Zakon o bezbednosti hrane ne poštuje adekvatno, naročito kod malih kompanija koje se bave i trgovinom, a sve se to nadovezuje na primenu međunarodnih standarda koji pokazuju pouzdanost i stabilnost neke kompanije. Kada imate dobru osnovu, bazu gde se poštuju pravila, regulative, dobija se disciplina, stalan nivo kvaliteta proizvoda, pouzdan bezbedonosni faktor. Svako ko poštuje standarde opstaje u teškim poslovnim sredinama uz konkurenciju koja je izuzetno jaka i snažna. Po mom mišljenju svaki standard je bez sumnje mnogo doprineo jačanju pozicije svakog poslovnog partnera na tržištu, kako u Srbiji, tako i u Evropi.

■ *Šta su budući planovi kompanije SGS?*

Kompanija SGS se kontinuirano razvija i taj trend ćemo sigurno nastaviti. Sve nove usluge su razvijene u SGS Grupi, a potom ih mi takve primenjujemo u Srbiji. Još 2004. godine smo prvi počeli da primenjujemo IP non GMO program sa kompanijom Sojaprotein iz Bečeja koji je mnogo doneo i samom poslovnom imidžu kompanije Sojaprotein i izvozu proizvoda od soje. Kada je u pitanju sektor poljoprivrede mogu da kažem da se ozbiljno bavimo istim uz konstantno prilagođavanje novinama. Planirano je uvođenje usluge mapiranja polja koje omogućava da pratimo svako područje i njegovu izloženost bolestima određenih biljnih vrsta, sertifikaciju obnovljivih izvora energije-biomasa. Uvode se programi efikasnijeg uzorkovanja primenom automatskih uzorkivača koji su postavljeni na silosima, uređaja na prijemnim mestima koji odmah po prijemu robe daju parametre kvaliteta te robe, bez čekanja, čime je sam prijem kompletniji i brži. Razvili smo sistem prevoza rasutih tereta po svetu uz pomoć fleksi materijala koji se širi. Mogućnost da se u kontejnerima preveze rasuti materijal bez ikakvih gubitaka, sigurno veoma znači brojnim kompanijama u poslovanju. Kontinuiran razvoj, ponuda novih usluga, čine da nam naši partneri veruju i rado saraduju sa nama.

■ *Kako biste opisali saradnju kompanija SGS i Victoria Group?*

Odmah po osnivanju, kompanija SGS počinje saradnju sa kompanijom Victoria Group, sa Sojaproteinom na sojinoj sačmi, a kao što sam već rekao, od 2004. godine radimo na NON-GMO IP programu. Saradnju smo razvili i u delu monitoringa kolateralna, gde je Victoria Group davala svoju robu kao zalogu bankama, a mi smo držali nadzor nad tom robom o čemu smo izveštavali banke. Izvršna saradnja je i na primeni novih standarda koju bih generalno okarakterisao kao sigurnu i kvalitetnu, a koja sa obe strane nudi inovativne pristupe i rešenja.

■ *Obzirom da su zahtevi kompanije Victoria Logistic u pogledu standarda, kontrole kvaliteta, sertifikacije sve veći, da li kompanija SGS može u potpunosti da odgovori na njih?*

Kompanija SGS i kompanija Victoria Logistic imaju izuzetnu poslovnu saradnju. SGS Beograd koristi resurse cele SGS Grupe kako bismo odgovorili na sve zahteve

kompanija partnera. Budući da smo na izvoru dešavanja, raspoložemo informacijama iz celog sveta i sve nove informacije prenosimo menadžmentu kompanije Victoria Logistic. Na taj način im omogućavamo da „oslušnu“ i prate svetske trendove kako bi na vreme bili spremni da odgovore na sve izazove.

■ *IP program kompaniju Victoria Logistic čini prepoznatljivom u Evropi. Šta još treba uraditi po pitanju IP programa po Vašem mišljenju?*

Bez obzira na to što kompanije Victoria Logistic i Sojaprotein imaju odličan program, mi već idemo dalje. Zajedno smo započeli praćenje IP programa u Hrvatskoj. Preradom soje iz Hrvatske u Sojaproteinu, mnogo će se uraditi na proširenju programa što će biti značajno i za Srbiju i za region. A činjenica da Srbija i Hrvatska izvoze robu u Evropsku uniju govori u prilog tome da je već započela Evropska priča.

■ *Šta možete reći o daljem proširenju saradnje?*

Proširenje saradnje će se sigurno desiti u logistici i prevozu fleksi tankovima. To je naša nova usluga. Ponudićemo najpovoljniji transport tečnih i praškastih proizvoda, a tu je i usluga mapiranja parcela u Vojvodini sa fokusom na utvrđivanje mogućnosti pojave štetočina i bolesti. Vrlo nam je bitno da razvijamo oblast fumigacije i DDD zaštite i to ne samo za interne potrebe već i kao model zajedničkog nastupa na tržištu. Proširićemo sigurno i saradnju u delu sudova pod pritiskom, kao i u proceni vrednosti objekata i opreme. Saradnja će sasvim sigurno biti još bolja i jača u budućnosti, na obostranu korist.

■ *Predstoji nam otkup. Možemo li da budemo sigurni u dobre rezultate tj. kvalitet robe koja će se prerađivati u sistemu Victoria Group?*

Naravno. Adekvatne pripreme u organizacionom i tehničkom smislu su već urađene. Završena je instalacija mehaničke sonde, automatskih uzorkivača. Pored kvalitetnijih uzoraka znatno će se skratiti vreme uzorkovanja i analize, odnosno prijema robe. Imamo dobro utreniran, spreman tim na svakom otkupnom mestu. Ove sezone uvodimo i metode kvantifikacije kako bismo smanjili vreme čekanja analize i troškove prevoza uzoraka u laboratorije. Time će se ostvariti optimizacija poslovanja i kompanije. Victoria Logistic i kompanije SGS. Nabavili smo i najnoviji model PCR analizatora, što će dati još tačnije rezultate. Uz nastavak dobre međusobne komunikacije između kompanija apsolutno sam siguran da će ova 2015. sezona biti odlična i rekordna.

■ *Vi ste bili prva kompanija koja je radila na sertifikaciji Dunav soja standarda koji je kompanija Victoria Logistic uvela prošle godine. Šta mislite o tom standardu i šta on donosi kompaniji Victoria Logistic za tržište Evrope?*

Interesantno je da je taj standard prvi dobijen u Srbiji. Jedan je od prvih standarda takođe u celom Dunavskom delu. Od kolega iz Dunavskog sliva dobijamo informacije o pozitivnim efektima uvođenja ovog standarda, ali i odgovore od klijenata da će to biti zahtev koji će se samo proširivati u budućnosti. Time je konkurentnost kompanije Victoria Logistic već obezbeđena.

Sertifikacijom kompanije Victoria Logistic i kompanija SGS je unapredila svoj imidž. ■

*komercijalni predstavnik  
kompanije Victoria Logistic  
za Južnu Bačku*

## RADMILA FILIPOVIĆ



■ *Kakvo je Vaše mišljenje o kompaniji Victoria Logistic u odnosu na konkurentske firme i šta je to jedinstveno što ona nudi svojim poslovnim partnerima?*

Victoria Logistic je kompanija koja je pre svega otvorena za saradnju sa svima, a ono što je odlikuje jeste kvalitet. Ona obezbeđuje proizvođačima kvalitetan repromaterijal počev od mineralnih đubriva, semena pa sve do kvalitetnih pesticida. Takođe stručna služba kompanije Victoria Logistic obilazi partnere, savetuje ih i pomaže ukoliko postoje bilo kakve nedoumice. Victoria Logistic je takođe siguran kupac uljarica što je ujedno i velika sigurnost za naše poslovne partnere.

■ *Koji teren pokrivate i kakvo je stanje useva na Vašem terenu?*

Opštine koje pokrivam su Bečež, Srbobran, Žabalj, Temerin, a od skoro vodim i poslovne partnere sa teritorije opština Novi Sad i Titel. To su dve opštine sa kojima se polako upoznajem. Što se tiče stanja na terenu mogu reći da je veoma „šarenoliko“. Visoke temperature i nedostatak vlage svakako će uticati na visinu prinosa ove godine. Može se reći da suncokret najbolje podnosi ovakav period, dok se na soji i kukuruzu jasno vide znaci nedostatka vlage.

■ *Vi ste uz komercijalne menadžere, stalno na terenu gde predstavljate celu kompaniju Victoria Logistic. Čini se da je to veoma odgovoran posao. Kakvo je Vaše mišljenje?*

Baš tako. Posao je veoma odgovoran i zahtevan, pun izazova, mogućnosti, uz naravno povremene izazove sa

kojima se suočavamo. U isto vreme, posao je veoma zanimljiv i dinamičan pa mi je zadovoljstvo raditi ga.

■ *Da li dobijate pomoć od menadžera koje pratite na terenu i koliko su Vam značajni njihovi saveti, sugestije, komentari?*

Mogu da se pohvalim saradnjom sa menadžerom koji je na mom terenu, a to je kolega Sava Rajkov. Svaki komentar, sugestija pa i kritika sa njegove strane za mene su dobro došle i izuzetno korisne. Ujedno ostale kolege menadžeri su godinama u ovom poslu i imaju izuzetno bogato iskustvo, tako da svaki njihov savet rado saslušam i puno mi znači.

■ *Kako izgleda Vaš radni dan?*

Veoma mi je bitno da imam plan rada. Dobra organizacija je pola urađenog posla. Moji radni dani nisu potpuno isti i veoma se razlikuju u zavisnosti od sezone, posla koji je aktuelan ili radnih zadataka koje treba da obavim. Uglavnom su to svakodnevni obilasci zadruga i poljoprivrednih proizvođača, prezentacije ponuda koje je naša kompanija kreirala za njih, odgovaranje na pitanja ili sugestije kupaca. Kao što sam već rekla, za mene je to veoma dinamičan, zanimljiv i izazovan posao.

■ *Sa kojim se izazovima u poslu najčešće susrećete i kako ih rešavate?*

To su turbulentnost tržišta i velika konkurencija koji čine posao težim, ali konstantna prisutnost kod partnera doprinosi tome da smo uvek korak ispred konkurencije.

■ *Kakve su mogućnosti za rad i napredovanje u kompaniji Victoria Logistic za mladog čoveka?*

Kompanija mladima pruža mogućnost da uče i da se usavršavaju, a potvrda te konstatacije je u činjici da je menadžment kompanije sastavljen od mladih ljudi.

■ *Gde sebe vidite za 10 godina, kakvu viziju imate za budućnost?*

Posle 10 godina iskustva i rada u ovom poslu iskreno se nadam da ću biti uspešan menadžer na terenu. Cilj mi je da naučim što više i da svojim radom doprinesem uspehu kompanije Victoria Logistic. ■



*komercijalni predstavnik  
kompanije Victoria Logistic  
za Južnu i Zapadnu Bačku*

## VLADAN STAROVLAH



■ *Kakvo je Vaše mišljenje o kompaniji Victoria Logistic u odnosu na konkurentske firme i šta je to jedinstveno što ona nudi svojim poslovnim partnerima?*

Činjenica je da je Victoria Logistic jedna od vodećih kompanija koja posluje u našem agraru imajući u vidu količinu sredstava koja ulaže u proizvodnju, obim poslovanja, broj partnera sa kojima saraduje, broj poljoprivrednih proizvođača koji su posredno preko zadruga uključeni u naš sistem i na osnovu drugih pokazatelja. Ono što našu kompaniju izdvaja na tržištu jeste široka lepeza roba i usluga koje su našim partnerima na raspolaganju. S jedne strane partnerima obezbeđujemo kompletan repromaterijal za proizvodnju, stručnu pomoć u proizvodnji, a sa druge strane u nama mogu prepoznati pouzdanog partnera za plasman svojih proizvoda. Ono što je posebno značajno jesu stručni ljudi koji su stalno dostupni i na usluzi našim poslovnim partnerima.

■ *Koji teren pokrivete i kakvo je stanje useva na Vašem terenu?*

Pokrivam delove Južne i Zapadne Bačke, opštine Bački Petrovac, Bačka Palanka, Bač, Vrbas, Kula i Odžaci. Što se tiče stanja useva ono je veoma različito na terenu. Zajedničko za sve delove terena koje pokrivam jeste da će ove godine biti ostvareni značajno manji prinosi svih useva u odnosu na prošlu godinu, manji i od prosečnih prinosa. Najznačajniji razlog je svima dobro poznat - izuzetno visoke temperature koje su vladale u prethodnom periodu sa veoma malo padavina.

Razlike na terenu se uočavaju u zavisnosti od tipa zemljišta. Na zemljištima lakšeg mehaničkog sastava, sa manje humusa, slabijim kapacitetom za vodu, usevi su uglavnom u veoma lošem stanju i prinosi na njima će biti veoma niski. Međutim, ono što se takođe može veoma jasno uočiti jesu razlike u primenjenoj agrotehnici. Na istom terenu mogu se videti usevi koji su potpuno "podgoreli", ali i usevi koji izgledaju zadovoljavajuće i u ovakvim uslovima, naravno pre svega zahvaljujući adekvatnoj obradi zemljišta, đubrenju i nezi. Na pojedinim delovima terena su početkom avgusta lokalno zabeležene određene količine padavina koje će, nadamo se, bar malo ublažiti posledice suše.

■ *Vi ste uz komercijalne menadžere stalno na terenu gde predstavljate celu kompaniju Victoria Logistic. Čini se da je to veoma odgovoran posao. Kakvo je Vaše mišljenje?*

Naravno da je to veoma odgovoran posao, ali ga to čini izazovnim i faktor je motivacije da se posao obavlja na najbolji način. Mi smo stalno u kontaktu sa partnerima, delimo sa njima i dobre i loše strane posla. Kada su zadovoljni saradnjom i rezultatima, mi smo tu prvi ispred kompanije da to zadovoljstvo podele sa nama. Isto tako kada postoje određeni problemi, a u svakom poslu ih ima, mi smo opet tu da ih rešavamo.

Uvek imamo punu podršku menadžmenta, svi zajedno delujemo kao tim, i uvek vodimo računa da na najbolji način predstavljamo našu kompaniju.

■ *Da li dobijate pomoć od menadžera koje pratite na terenu i koliko su Vam značajni njihovi saveti, sugestije, komentari?*

Saradnja sa komercijalnim menadžerom Branislavom Ivančićem sa kojim pokrivam teren, ali i sa ostalim kolegama je izuzetno dobra. Ukoliko nam je potrebna bilo kakva pomoć, savet, sugestija, kolege su uvek tu da pomognu. To nam mnogo znači jer su u pitanju kolege sa dosta iskustva, znanja, profesionalnih kontakata, ljudi koji sa lakoćom rešavaju sve situacije.

Često se dešava da su i sami veoma zauzeti, ali uvek odvoje vremena za nas mlađe kolege. Sa druge strane ostali komercijalni predstavnici i ja se trudimo da komercijalnim menadžerima budemo uvek na raspolaganju ukoliko im u datom trenutku možemo biti od pomoći. Mislim da imamo odličan spoj mladosti i iskustva, i ubeđen sam da će u narednom periodu rezultati to i pokazati.

■ *Kako izgleda Vaš radni dan?*

Radne aktivnosti se uglavnom obavljaju po određenim planovima za datu nedelju, međutim veoma često dolazi do promena. Ni svaki radni dan ne počinje u isto vreme. Najveći deo dana se provede u obilasku terena i posetama partnerima. Uglavnom se u toku jednog dana vrši obilazak većeg broja partnera koji se nalaze na istom delu terena.

Pre polaska potrebno je pripremiti ugovore, priloge, cenovnike i sve ono što je za taj radni dan neophodno. Takođe, po povratku sa terena, potrebno je pripremiti izveštaje, odgovoriti na mail-ove. Obilazak terena i partnera je posao koji se obavlja najveći deo dana, ali radni dan počinje i završava se kraj računara.

■ *Sa kojim se izazovima u poslu najčešće susrećete i kako ih rešavate?*

Posao komercijalnog predstavnika je veoma dinamičan, svakog dana se pređe dosta kilometara, sretno sa dosta ljudi, obavi dosta telefonskih razgovora. U poslu se javljaju različiti problemi koji zahtevaju trenutno rešavanje. Veoma često, naročito u kampanji otkupa, dešava se da u trenutku postoji više problema koje odmah treba rešiti - biti brz, a doneti ispravnu odluku. Svi su tada napeti, nervozni, i imaju želju da svoj problem odmah reše. Teren je veliki, imamo dosta partnera, telefon je stalno "usijan". Rad sa ljudima je nešto što je meni veoma interesantno, svako je specifičan na svoj način, neko u određenim situacijama reaguje burno, neko ne, ali na kraju se uvek pronađe zajednički jezik. Uvek se trudim da se prilagodim partneru, da maksimalno izađem u susret njegovim zahtevima i potrebama, u skladu sa realnim mogućnostima. Trudim se da uvek zauzmem pozitivan stav, a problemi se na kraju uvek reše.

■ *Kakve su mogućnosti za rad i napredovanje u kompaniji Victoria Logistic za mladog čoveka?*

Kao što je poznato, kompanija Victoria Logistic je članica Victoria Group, jednog zaokruženog sistema, koji mladim ljudima pruža mnogo mogućnosti. U kompaniju sam došao 2009. godine kao pripravnik, zatim sam pet godina bio na poziciji stručnog saradnika u Stručnoj službi i sada sam na poziciji komercijalnog predstavnika.

Poslovi koje sam obavljao do sada omogućili su mi da radim u prijatnoj i zdravoj sredini, da značajno unapredim svoja znanja i veštine, upoznam veliki broj poslovnih partnera i steknem dosta prijatelja. Kao što se može primetiti, na rukovodećim pozicijama u kompaniji ima dosta kvalitetnih, obrazovanih, uspešnih mladih kadrova, što je samo dokaz da je Victoria Logistic sredina koja pruža veoma dobre uslove za rad i napredovanje mladih ljudi.

■ *Gde sebe vidite za 10 godina, kakvu viziju imate za budućnost?*

U ovom trenutku svi moji planovi su vezani za Victoria Logistic. Svakako da gledam u budućnost, ali se trudim da idem korak po korak, da poslove koji su u toku ili uskoro predstoje obavim na najbolji mogući način i da se maksimalno posvetim njima. Moja želja je da sva svoja znanja, veštine i energiju stavim u funkciju što boljeg i kvalitetnijeg obavljanja svih poslova koji se pred mene postave. Da svojim kvalitetima, angažovanošću i posvećenošću poslu, zajedno sa ostalim kolegama dam doprinos u napredovanju kompanije, stvaranju još uspešnijeg preduzeća i mesta za rad, što će biti zajednički uspeh svih nas koji u njoj radimo. Na taj način obezbediće se još bolje mogućnosti za svakog od nas. ■



**Za sve informacije, savete i eventualne nedoumice, pozovite stručne saradnike AGROTIM-a Victoria Logistic.**

**Naši stručnjaci su Vam na raspolaganju.**

**Ljubica Vukićević** 063/46-4690

**Duško Marinković** 063/432-613

**Stevan Dražin** 063/102-5483

**Tijana Miskin** 063/511-352

**Radmila Filipović** 063/606-692

*komercijalni predstavnik  
kompanije Victoria Logistic  
za Srem*

## MILAN BARJAKTAREVIĆ



■ *Kakvo je Vaše mišljenje o kompaniji Victoria Logistic u odnosu na konkurentske firme i šta je to jedinstveno što ona nudi svojim poslovnim partnerima?*

Od samog početka mog radnog odnosa u kompaniji Victoria Logistic malo je reći da sam oduševljen atmosferom i zahvalan sam što mi je ukazana prilika da se priključim tom timu. Naravno Victoria Logistic je, kao kompanija broj jedan, bez konkurencije. Iskreno, u moru različitih ponuda, kompanija Victoria Logistic je jedinstvena jer nudi kvalitetan odnos sa partnerima, mnoštvo usluga, sigurnost, ali i sam kodeks poštovanja reči i dogovora je ono što kompaniju Victoria Logistic dodatno čini nezamenljivom na tržištu i kod partnera koji to uvek znaju da prepoznaju.

■ *Koji teren pokrivete i kakvo je stanje useva na Vašem terenu?*

Teren koji pokrivam zajedno sa komercijalnim menadžerom Radetom Radakovićem je Srem. Sa dr Duškom Marinkovićem ispratio sam stanje useva do 31. jula i tada je stanje u Sremu (uz variranje stanja useva u pojedinim krajevima) jos uvek bilo prilično stabilno, uz očekivano smanjen prinos soje i kukuruza. Broj mahuna se uglavnom kretao oko 20-25 (ponegde i manje). Što se tiče kukuruza on je na nekim mestima već počeo da podgoreva, a broj podgorelih listova u najvećem broju slučajeva zavisi od primenjene agrotehnike. Ipak i na ekstremno lošim parcelama je formiran klip i kukuruz se nalazi u fazi nalivanja.

Suncokret najbolje podnosi uslove suše kojima su trenutno svi usevi izloženi. Glavice su na većini parcela dobro oplođene i suncokret se nalazi uglavnom u fazi precvetanja i nalivanja zrna.

■ *Vi ste uz komercijalne menadžere, stalno na terenu gde predstavljate celu kompaniju Victoria Logistic. Čini se da je to veoma odgovoran posao. Kakvo je Vaše mišljenje?*

Naravno da je vrlo odgovoran posao i svaki poslovni partner jednako gleda na svakog od nas kada su dogovori u pitanju, a bitno je da svaki dogovor doprinese uspehu naše kompanije kao i da i poslovni partner bude zadovoljan i spreman za nove sezone i radne uspehe.

■ *Da li dobijate pomoć od menadžera koje pratite na terenu i koliko su Vam značajni njihovi saveti, sugestije, komentari?*

Sigurno da komercijalni menadžeri meni, odnosno svim komercijalnim predstavnicima, pomažu kada je u pitanju neki problem gde je njihovo višegodišnje iskustvo ključno. Bitno je da sve radimo kao jedan, u dogovoru i timski čime doprinosimo daljem poslovnom uspehu.

■ *Kako izgleda Vaš radni dan?*

Veoma aktivno. Kada je u pitanju plasman robe tj. predfinansiranje, onda je svaki dan usmeren ka određenim poslovnim partnerima sa kojima organizujemo sastanke i ugovaramo poslovnu saradnju.

Kada je kampanja otkupa u toku, tada je apsolutno sve podređeno poslovnim partnerima i našim fabrikama. Tada se aktivno prate partneri koji imaju razduženje u datom periodu. Naravno, tu su i obaveze oko kupovina merkantilne robe koja je neophodna za dalju poslovnu saradnju uz stalne dogovore sa našim pretpostavljenima.

■ *Sa kojim se izazovima u poslu najčešće susrećete i kako ih rešavate?*

Konkurencija je najveći izazov. Dobar menadžer u dogovoru sa svojim pretpostavljenim sve nastale izazove rešava. Naša kompanija uvek uradi najbolje za partnera.

■ *Kakve su mogućnosti za rad i napredovanje u kompaniji Victoria Logistic za mladog čoveka?*

Iskreno se nadam dobre. Videćemo u narednom periodu. Nadam se da će maksimalno uloženi trud biti maksimalno i nagrađen.

■ *Gde sebe vidite za 10 godina, kakvu viziju imate za budućnost?*

U kompaniji Victoria Logistic sam dobio neprocenljiva radna iskustva koja ću nadam se godinama primenjivati u istoj. Siguran sam da ću u budućnosti, kao što ja sada pratim komercijalne menadžere i učim od istih, moći da prenosim svoja znanja i iskustva na druge mlađe kolege. ■



# SASTANAK SA POSLOVNIM PARTNERIMA POVODOM PREDSTOJEĆEG OTKUPA SUNCOKRETA I SOJE

ZA NAŠU ZEMLJU

info +

Kompanija Victoria Logistic organizovala je tradicionalni sastanak sa svim svojim poslovnim partnerima na temu predstojećeg otkupa suncokreta i soje. Sastanak je održan 12.08.2015. godine u prijatnom ambijentu restorana „Ribarac“ u Novom Sadu. Bilo je prisutno 250 poslovnih partnera koji su razgovarali sa menadžmentom kompanije, a na njihova pitanja su odgovarali: Mladen Jovanović, generalni direktor kompanije Victoria Logistic, Nikola Vujačić, direktor operacija kompanije Victoria Group i Goran Borčak, komercijalni direktor kompanije Victoria Logistic. Ovom prilikom je istaknuto da je kompanija Victoria Logistic spremna za predstojeći otkup 260.000 tona suncokreta i 330.000 tona soje. Kompanija će biti apsolutno likvidna i roba će biti plaćena u žetvi, po prijemu robe, dok će se svi zavisni troškovi platiti u decembru ove godine. ■



## PONUĐA PŠENICE ZA SEZONU 2015/2016

Da bi poljoprivredna proizvodnja bila uspešna i da bi se ostvario profit i zarada, postoje pravila koja se moraju obavezno primeniti. Pored primene prave agrotehnike, jedno od njih je svakako upotreba deklarisanog semena, jer od semena sve počinje. Kad poredimo parcele na kojima je korišteno deklarirano seme pšenice sa onima na kojima je posejano seme sa „tavana“, ova godina je bila dobar primer velikih razlika po pitanju kvantiteta i kvaliteta zrna pšenice. Naša stručna služba je viša puta isticala prednosti primene deklarisanog semena, koja će se sigurno isplatiti kada se završi vegetacija.

Kompanija Victoria Logistic i ove godine, kao i ranijih godina, svim svojim poslovnim partnerima i poljoprivrednim proizvođačima može ponuditi semensku pšenicu proizvođača NS seme i vrhunske sorte koje su se dokazale na terenu:

- |                   |                    |                  |
|-------------------|--------------------|------------------|
| - <b>Simonida</b> | - <b>Renesansa</b> | - <b>NS 40 S</b> |
| - <b>Pobeda</b>   | - <b>Zvezdana</b>  |                  |

Sva semena pšenice mogu se obezbediti u paritetnoj razmeni za zrno merkantilne pšenice roda 2016. godine, uz zaduženje na agro rok uz evro klauzulu, u dogovoru sa svakim kupcem. U našoj ponudi deklarisanog semena pšenice je i **sorta Apach proizvođača Limagrain**, koja se može obezbediti pod istim uslovima. Sva ponuđena semena ispunjavaju norme kvaliteta propisane Zakonom o semenu.

**Za dodatne informacije konsultujte Vašeg komercijalnog menadžera Victoria Logistic. Kontakti za trebovanja i dispozicije:**

Tel: 021/4886-576, mob: 063/861-4835  
Call centar: 0800/333-330, Fax: 021/4895-466 ■



# PONUĐA MINERALNIH ĐUBRIVA ZA JESENJU SEZONU KOMPANIJE VICTORIA LOGISTIC

Kao i svake godine kompanija Victoria Logistic spremno ulazi u jesenju sezonu distribucije NPK đubriva. Trudimo se da maksimalno izađemo u susret našim kupcima i poslovnim partnerima, kako bi im obezbedili najkvalitetnije mineralno đubrivo, kaže Dragan Jeličić, kategori menadžer za mineralna đubriva. Ono što je novo za predstojeću sezonu jeste ponuda kompleksnih NPK đubriva proizvođača Elixir Zorka iz Šapca i to sledećih formulacija:

- NPK 8:15:15	- NP 10:20
- NPK 6:12:24	- NP 16:20
- NPK 6:24:12	- NP 10:40

Sve formulacije se mogu kupiti po avansnim cenama ili po cenama za odloženo plaćanje sa valutama plaćanja 31. 07. 2015. i 31. 10. 2015. Podsećamo da i ove godine **nastavljamo akciju besplatne usluge uzorkovanja zemljišta** od strane stručne službe kompanije Victoria Logistic za kupovinu određene količine mineralnog đubriva.

Victoria Logistic uvek razmišlja i „korak ispred“, pa se tako već sada priprema i za sezonu azotnih đubriva. ■

Za sve informacije oko kupovine mineralnih đubriva kontaktirajte:

Vašeg komercijalnog menadžera ili predstavnika ili Dragana Jeličića, kategori menadžera za kategoriju mineralnih đubriva putem telefona 021 4886 543 ili 063 1020 616.



## PROGNOZA VREMENA

Za period od 24. avgusta do 15. septembra 2015. godine sa verovatnoćama

Datum izrade prognoze: 14. 08. 2015.

Period	Odstupanje srednje sedmodnevne temperature, min. i max. temperature	Verovatnoća	Minimalna temperatura	Maksimalna temperatura	Odstupanje sedmodnevne sume padavina	Verovatnoća	Sedmodnevna suma padavina
	(°C)		(°C)	(°C)	(mm)		(%)
24.08.2015. do 30.08.2015.	U celoj Srbiji iznad višegodišnjeg proseka	40	Od 13 do 18 Između 1000 m i 1600 m nadmorske visine od 6 do 14	Od 26 do 30 Između 1000 m i 1600 m nadmorske visine od 14 do 24	U Vojvodini, Šumadiji i Negotinskoj Krajini iznad višegodišnjeg proseka	60	Od 5 mm do 15 mm u brdovito-planinskim predelima lokalno i do 25 mm
					U većem delu Srbije iznad višegodišnjeg proseka		
31.08.2015. do 06.09.2015.	U Banatu, Podunavlju i Negotinskoj krajini iznad višegodišnjeg proseka	50	Od 12 do 16 Između 1000 m i 1600 m nadmorske visine od 4 do 11	Od 25 do 29 Između 1000 m i 1600 m nadmorske visine od 12 do 21	Na jugu i istoku Srbije ispod višegodišnjeg proseka	50	Od 5 mm do 10 mm lokalno i do 15 mm
	U većem delu Srbije u granicama višegodišnjeg proseka	40			U većem delu Srbije iznad višegodišnjeg proseka		
07.09.2015. do 15.09.2015.	U Banatu, na severu Šumadije i Negotinskoj krajini iznad višegodišnjeg proseka	50	Od 10 do 16 Između 1000 m i 1600 m nadmorske visine od 3 do 11	Od 22 do 28 Između 1000 m i 1600 m nadmorske visine od 12 do 22	U celoj Srbiji iznad višegodišnjeg proseka	50	Od 5 mm do 15 mm u planinskim predelima lokalno i do 15 mm
	U većem delu Srbije u granicama višegodišnjeg proseka	40					

# UZORKOVANJE ZEMLJIŠTA

ZA NAŠU ZEMLJU

sa terena



dr Duško Marinković

## Realne vrednosti uzetog uzorka

Od trenutka poslednje primene mineralnih i organskih đubriva potrebno je da prođe najmanje 3 meseca.

Poznavanje osnovnih parametara plodnosti zemljišta od velike je važnosti za ekonomski uspeh biljne proizvodnje na svakom gazdinstvu. Finansijska sredstva koja su nam potrebna, kako bismo izvršili nabavku repromaterijala (goriva, semena, đubriva, pesticida...), ne ostavljaju nam mnogo prostora za improvizacije u procesu poljoprivredne proizvodnje. Svaki uloženi dinar mora biti opravdan ukoliko želimo efikasnu i ekonomičnu poljoprivrednu proizvodnju. Upravo zato moramo poznavati svoje njive. Pod pojmom poznavanje njiva, smatramo poznavanje njihovog potencijalnog prinosa. Realna procena prinosa koji je moguće ostvariti na nekoj njivi, treba da nam bude osnov za određivanje stepena ulaganja u proces primarne proizvodnje.

Osnovni pokazatelji plodnosti su: ukupni azot, lako pristupačni fosfor i kalijum, sadržaj humusa i kalcijum karbonata, pH vrednost u vodi i kalijum hlorida, a njih određujemo na osnovu analiza zemljišta. Ovi pokazatelji su podložni promenama u toku njegovog korišćenja u procesu poljoprivredne proizvodnje. Zbog toga je njihovo praćenje od velike važnosti za pravilno gazdovanje zemljištem. U ovom procesu kontrole plodnosti, najodgovorniji segment, svakako je proces uzimanja uzoraka zemljišta.

Proces uzimanja uzoraka zemljišta sastoji se iz nekoliko faza: određivanja vremena uzorkovanja, pripreme za uzorkovanje, uzorkovanja, pripreme i pakovanja uzorka zemljišta.

**Najpovoljnije vreme za uzimanje uzoraka zemljišta je nakon ubiranja useva.** Zemljište je u tom trenutku ravno, nenarušene strukture, kretanje po ovakvim parcelama je značajno olakšano.

Uzorkovanje zemljišta može se izvršiti i u toku vegetacije, a najčešći povod je ispoljavanje karakterističnih simptoma nedostataka određenih hranljivih elemenata na gajenim biljkama. Prilikom uzimanja uzoraka zemljišta u toku vegetacije moramo voditi računa da je od trenutka poslednje primene mineralnih i organskih đubriva prošlo najmanje 3 meseca.

Pre početka procesa uzorkovanja zemljišta potrebno je obezbediti: kartice za unos podataka, grafitnu olovku, plan uzorkovanja, odluku o sistemu uzorkovanja koji će biti primenjen. Postoji više sistema uzimanja uzoraka zemljišta: dijagonalno, šahovski, metodom krugova, kombinovani metod, kontrolne parcelice. Svi navedeni sistemi za cilj imaju što bolju pokrivenost uzorkovanog zemljišta pojedinačnim ubodima kako bi dobijeni uzorak što bolje reprezentovao datu parcelu. Odluku o sistemu uzorkovanja koji ćemo primeniti zavisi pre svega od opreme koja nam stoji na raspolaganju, ekspozicije terena, homogenosti terena.

Proces uzorkovanja zemljišta može biti obavljen uz pomoć:

- ašova (prevazidena metoda, vrlo neprecizna),
- ručnih sondi (zastarela metoda, preciznost zavisi od uzorkivača),
- automatskih sondi (savremena metoda, preciznost maksimalna).

U procesu uzorkovanja zemljišta cilj je formirati prosečan uzorak prema određenim propisima i pravilima. Prosečan uzorak zemljišta uzima se sa maksimalne površine od 5 do 10 ha u zavisnosti od homogenosti parcele. Prosečan uzorak zemljišta sa ove površine sastoji se od 20-25 pojedinačnih uboda i isto toliko GPS koordinata. Ponovnim povratkom na parcelu nakon 4-5 godina poželjno je uzorke zemljišta uzeti sa istih pozicija kako bi se ustanovila eventualna promena u plodnosti zemljišta. Dubina uzimanja uzoraka zemljišta za potrebe ratarskih i povrtarskih biljnih vrsta je od

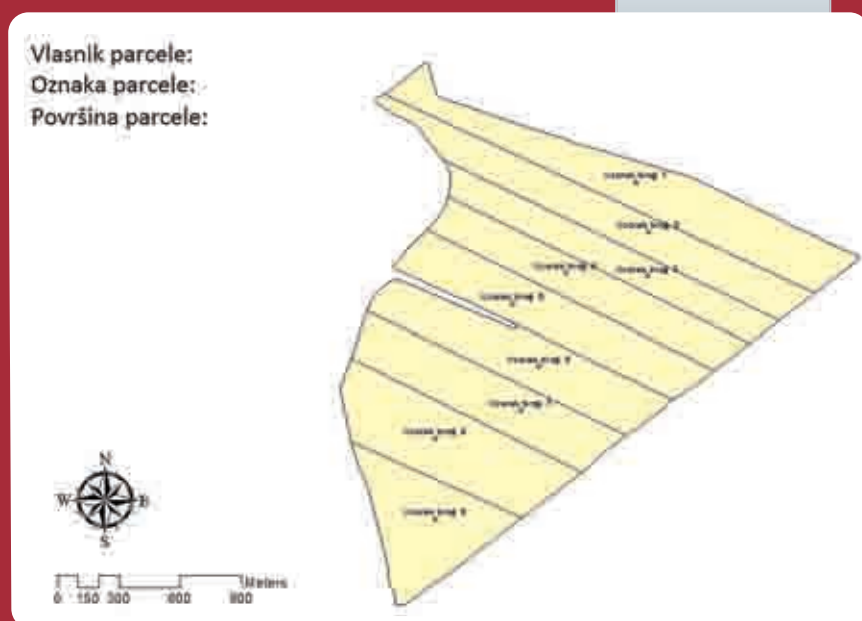


0-30cm, a za potrebe voćarskih 0-30 i 30-60 cm. Dubina uzimanja uzoraka zemljišta treba da bude uniformna, što je prema mišljenju naše Stručne službe moguće jedino automatskim sondama. Prosečan uzorak zemljišta treba da teži od 1 do 1,5 kg. Na osnovu ove količine zemljišta donosi se zaključak o sadržaju hranljivih materija u masi od 19,5 do 42 miliona kg zemljišta koliko teži sloj od 0-30 cm sa površine od 5 do 10 ha. Ukoliko je parcela veća od 5-10 ha potrebno je parcelu podeliti na više pojedinačnih poligona/parcelica uz pomoć GPS uređaja. Svaki od poligona/parcelica potrebno je zasebno uzorkovati. Uzorkovanjem zemljišta na ovaj način moguće je izvršiti primenu mineralnih i organskih hraniva u različitim dozama u skladu sa potrebama biljaka i obezbeđenošću zemljišta.

Nakon završenog procesa uzorkovanja, zemljište se mora dobro usitniti, izmešati i staviti u polietilenske ili platnene vrećice i zajedno sa etiketom poslati u laboratoriju na analizu.

Na ovaj način stiču se preduslovi za dobijanje adekvatnih rezultata analiza zemljišta na osnovu kojih je moguće precizno odrediti količine mineralnih đubriva koje je potrebno primeniti i utvrditi potencijal plodnosti svake parcele. ■

#### Mapa parcele



#### Kartica uzorkovanja

**KARTICA ZA UZIMANJE UZORAKA**

Vlasnik parcele: \_\_\_\_\_

Oznaka parcele: \_\_\_\_\_

Površina parcele: \_\_\_\_\_

Vlasnik zemlje: \_\_\_\_\_

Mesto: \_\_\_\_\_

Koordinatni sistem: \_\_\_\_\_

Način poljivanja: \_\_\_\_\_

Klasifikacija tla: \_\_\_\_\_

Vrednost pH: \_\_\_\_\_

Broj uzoraka: \_\_\_\_\_

Vrednost uzorka (m): 0-30 30-60

Problemi: \_\_\_\_\_

Rešenja: \_\_\_\_\_

Ime i prezime: \_\_\_\_\_ Datum uzorkovanja: \_\_\_\_\_

# PODEŠAVANJE KOMBAJNA U ŽETVI SOJE



Ubiranje soje je specifično zbog nižih spratova mahuna na stabljici. Zrno se nalazi u mahunama i sferično je, što ima uticaja na način izvršaja i separaciju.

Stručna podrška:  
dr **Jan Turan**  
Laboratorija za  
mehanizaciju u ratarstvu,  
Poljoprivredni fakultet,  
Univerzitet u Novom Sadu

## Pravilno podešavanje

Fino podešavanje je bitno obaviti ne samo pri početku rada, već više puta u toku eksploatacije, pri promeni parcele, sorte i uslova rada.

Ubiranje, vršidbu soje je najbolje obavljati pri vlažnosti od 13% do 14%. Pri ovoj vlažnosti izvršaj je najbolji, a gubici minimalni. Plan setve treba napraviti u skladu sa eksploatacionim mogućnostima kombajna. Žetva soje može početi i sa 16% vlage. Kritična tačka kod ubiranja soje je heder. Na hederu se izgubi 90 % od ukupnih gubitaka. Posebno, ukoliko je bilo padavina ili vetra tokom perioda zrenja, prisutan je lom stabljika, a time su i gubici povećani.

Iako se za ubiranje soje koristi heder za žita, za veće površine trebalo bi se opremiti sa hederom namenjenim za ubiranje soje. Isti heder se može koristiti i za žita. Razlikuje se u fleksibilnom hederskom stolu, sklopom za odsecanje stabljika i automatskom kontrolom visine hedera u zavisnosti od mikoreljefa. Za hedere većeg radnog zahvata postoje više od 4 senzora visine, a za manje najčešće su to 2 ili 3 senzora. Oni su izvedeni u obliku pipalica, lukova ili sanki koji kopiraju teren. Dobijene informacije o visini šalju se u računar, koji kontroliše vertikalnu poziciju hedera putem hidrocilindara. Negde je to automatski sa veoma brzim odzivom, a negde je to samo informacija o visini otkosa, dok podešavanje vrši rukovaoc. Za veće površine bolje je obezbediti heder sa sensorima koji registruju ispuščenja poput krtičnjaka ili brazde, tačnije infracrvenim sensorima registruju mikoreljef. Ovo tehničko rešenje zahteva veća finansijska sredstva. Ono što je prihvatljivije jesu hederi sa transportnom trakom, a ne pužom za transport požnjevene mase do lančastog transporterera vršidbene komore. Velika prednost hedera sa trakastim transporterom je što ravnomerno distribuira požnjevenu masu do lančastog transporterera (usta kombajna), a otresanje i gubici su svedeni na minimum, što nije slučaj sa pužnim transporterom.

Održavanje trake je mnogo jednostavnije i olakšano, a pogon i broj obrtaja je usklađen sa brzinom kretanja. Nedostatak je cena. Ovakvi hederi su posebno pogodni za aksijalne vršidbene sisteme, jer povećavaju iskorišćenje.

Postepeno povećavanje brzine žetve soje može dovesti do većih gubitaka na hederu što je čest slučaj. Brzina je ovde presudna. Ne samo što veća brzina izaziva nagomilavanje i gubitke na hederu usled pucanja mahuna, već vozač mora konstantno da podešava visinu otkosa iz kabine. Ako je soja sa nižim sadržajem vlage, potencijalni gubici na hederu mogu biti drastični. Svaki kombajn, bilo da je star ili nov, ima svoj kapacitet koji se menja u zavisnosti od uslova na terenu.

**Povećanje gubitaka (usled povećanja brzine kretanja) drastično raste pri prekoračenju kapaciteta vršidbenih i separacionih sklopova kombajna. Ovo je čest slučaj zbog karakteristika soje i mogućih primesa, korova u njivi.**

Kod soje se kosi sve što se nalazi na parceli i sva pokošena masa prolazi kroz kombajn. Povećanjem brzine, visina otkosa se povećava jer kombajni imaju konstantnu brzinu režućeg sklopa. Zato treba odabrati duple kose ili kose sa manjim razmakom između prstiju. Pravilan ugao režućeg aparata, pravi razdelni prsti, oštri noževi kose i adekvatni zazor kontra noža, obezbeđuju adekvatno odsecanje. Defekti režućeg aparata se najčešće događaju pri ubiranju soje, te bi mu trebalo posvetiti više pažnje. Kod zakoro-vljene soje, proizvođači hedera nude veće razdeljivače i posebne klizače koji štite noževe od dodatnog habanja i gušenja.

Ne samo da brzina ima uticaja na problem sa režućim aparatom, nego je to slučaj i sa vitlom. Brzina vitla trebalo bi da bude veća od 10% do 25% u odnosu na brzinu kretanja kombajna. Prsti vitla moraju stajati normalno na kosu. Visina vitla treba da se podesi tako da iz kabine izgleda kao da prolazi između razdeljivača kose. Najbolja mera za postavljanje visine vitla je kada ono zahvata gornju trećinu biljke. Broj obrtaja vitla mora biti adekvatno usklađen, ukoliko je soja polehla: veću brzinu mora imati ako je usev polehao suprotno od kretanja kombajna, a manju ako je polehao ka kombajnu. Ukoliko usev stoji pravo, vratilo vitla mora da je postavljeno tačno iznad kose, ako je polehao ka kombajnu, vitlo mora stajati uvučeno ka hederskom stolu. Za usev koji je polehao suprotno od pravca kretanja kombajna, vitlo mora da je ispred kose da većom obimnom brzinom podiže usev i nabacuje ga na hederski sto nakon odsecanja. Odsecanjem, vitlo požnjevenu masu predaje pužnom transporteru koji transportuje do lančastog transportera vršidbene komore (usta vršalice). Broj obrtaja lančastog i pužnog transportera mora biti usklađen, da ne bi došlo do punjenja vršidbene komore u gomilama ili sa prekidima već ujednačeno. Obavezno prekontrolisati zazor između lančastog transportera i oplate radi adekvatnog dopremanja mase do vršidbene komore.

**Pravilno podešena vršidbena komora, zazor između bubnja i podbubnja, omogućava da čak 90 % zrna soje prođe kroz podbubanj i ode na sita. Gubici na vršalici i separacionom sklopu ne postoje, ukoliko je vršalica adekvatno podešena. Problem mogu predstavljati zelene mahune koje su sklone nagomilavanju na zadnjem delu sita.**

Zazor između bubnja i podbubnja treba podesiti prema sadržaju vlage soje. Potrebno je kao i kod ubiranja ostalih

uljarica dodatno podešavati (fino podešavanje) u toku rada, u zavisnosti od sorte. Problem u izvršaju iz mahuna može nastati kod bubnja sa prstim, a ne sa šinama. Veće brzine bubnja izazivaju drobljenje požnjevene mase. I kada se poveća brzina žetve, ne povećavati brzinu bubnja, već smanjiti. Požnjevena masa ne treba da se izmrvi već da se izmlati, istrese. U zavisnosti od kombajna i vršidbene komore, brzina bubnja treba da se kreće od 500 min<sup>-1</sup> do 800 min<sup>-1</sup>. Posebno je bitno ako se radi o semenskoj soji, brzina bubnja mora biti manja jer u suprotnom oštećuje zrno tako da ne može da klija. Veća brzina rotora gotovo konstantno izaziva pucanje zrna na dva dela, što povećava lom koga izbacuje napolje ili transportuje u bunker. Zato mahuna i stabljike ne treba da budu zdrobljeni, samleveni što je odličan pokazatelj kvaliteta rada odnosno odgovarajuće brzine bubnja. Još jedan pokazatelj je previše prekomerna pleva i delovi stabljike. Takođe, previše biljnih ostataka onemogućava adekvatno čišćenje na zadnjim sitima pleve i mahuna. Kako bi se izbeglo prejako otresanje i kidanje požnjevene mase, smanjiti zazor između bubnja i podbubnja. Posebno je potrebno smanjiti zazor na izlazu iz bubnja i proveriti na zadnjem delu kombajna da ne ispadaju neizvršene mahune. Ukoliko ostaju, smanjiti zazor.

**Soju sa sadržajem vlage od 8,5% do 13% treba izvršavati sa nižim brojem obrtaja. Kada soja ima niži sadržaj vlage, obavezno proveriti količinu u povratnom transporteru, količinu neovršenih mahuna i lom u bunkeru.**



Ponekad, nije dovoljno samo uzeti broj neovršenih mahuna za promenu zazora bubnja i podbubnja. Kod kombajna sa aksijalnom vršidbenom komorom obratiti pažnju na ubrzivač mase, da li ima sve prste, zube i da li dobro raspoređuje masu u rotore. Ovo je bitna tačka, jer oštećeni prsti loše raspoređuju masu u rotore, oštećuju zrno, gomilaju masu, što rezultuje smanjenjem kapaciteta do čak 50 %. Transporteri u kombajnu moraju biti u dobrom stanju i dobro podešeni, ne bi li se sprečilo oštećenje zrna.

Brzinu ventilatora kod soje nije teško podesiti pošto se radi o sferičnom i teškom zrnu. Takođe, veličina zrna koliko god da varira, oblik je takav da ga struja vazduha teže izbacuje van kombajna. Najveći problem kod podešavanja ventilatora je što sa sojom dolaze i primese, korovi, semena korova i delovi biljaka. Za vodič o podešavanju ventilatora uzima se uzorak iz bunkera. Ukoliko ima previše primesa, jačina vazdušne struje se povećava pod uslovom da su sita dobro podešena. Ako

Ukoliko ima previše primesa, jačina vazdušne struje se povećava pod uslovom da su sita dobro podešena. Ako ventilator proizvodi prejaku vazdušnu struju, zrno će se vraćati na povratni lančasti transporter na ponovni izvršaj. Često se događa da sa požnjevenom masom dođe seme korova, koje treba izdvojiti na separaciji. Povećane struje ventilatora izazivaju okretanje i prevrtanje mase na situ dok još nije dospelo do površine. Ovim će se izdvojiti primese, seme korova i ostalih biljaka, a zrno soje kao teže, proći će sita. Najlakše je uočiti na kraju sita, da li je jaka struja pa se zrno izbacuje napolje. Kapacitet ventilatora mora biti dovoljno jak da održava masu u fluidizovanom sloju sa teden- cijom prevrtanja i okretanja, ne bi li se obavila kvalitetna separacija. U toku ubiranja, više puta proveravati kvalitet separacije i izvršiti dodatno podešavanje svih sita. Sita podešavati jedno po jedno, a ne sve odjednom. Vazdušnu struju treba podesiti prema uputstvima proizvođača, a pri radu izvršiti fina podešavanja odnosno podešavanja sita.

odnosno žetve, mora se znati koliki je učinak kombajna kako bi se setva organizovala, tako da prinos sukcesivno dostiže tehnološku zrelost.

Podešavanje i priprema kombajna ne zahteva puno vremena i najviše zavisi od uslova na terenu. Opisano je u uputstvu koje je dao proizvođač. Preporuke proizvođača su najčešće uopštene i ne treba ih se maksimalno i strogo pridržavati, ali ih treba uvažavati. Najvažnije je podešavati kombajn tokom žetve. Fino podešavanje je bitno obaviti ne samo pri početku rada, već više puta u toku eksploatacije, odnosno pri promeni parcele, sorte i uslova rada. Naravno, bezbednosnih mera koje je propisao proizvođač, treba se maksimalno pridržavati i izbegavati bilo kakvo zanemarivanje oznaka opasnosti na samoj radnoj mašini.

Visoki rez soje dovodi do smanjenog tehnološkog prinosa (donji spratovi - najkrupnije mahune ostaju na njivi). ■



Utvrđivanje gubitaka u žetvi soje je isto kao i kod suncokreta. Dodatno se mere zaostale mahune na stablu, ispod reza kose koje su ostale na polju. Ova količina je direktan gubitak. Nastaje usled savijenih ili polomljenih stabljika soje što čini dodatne gubitke, osim onih što se nalaze na površini zemljišta.

Pored toga što treba obaviti podešavanje kombajna, potrebno je odrediti i kojom brzinom može da se kreće, kako ne bi bio preopterećen. Takođe, kod planiranja setve



# STANJE USEVA U VOJVODINI

Stručna podrška:  
dr h.c. prof. dr **Branko Marinković**  
Poljoprivredni fakultet Novi Sad

Vremenski uslovi (visoke temperature i nedostatak padavina) u proizvodnoj 2015. godini u periodu krajem juna, jula i početka avgusta meseca na gotovo celom području Vojvodine bili su izuzetno nepovoljni za rast i razvoj svih jarih useva. Temperature su u najvećem broju dana bile više od 35 C°, a padavina gotovo da uopšte nije ni bilo (padavine su lokalnog karaktera, a količina je značajno varirala od mesta do mesta).



Obilje padavina u maju

U ovom trenutku 2015. godinu mnogi porede sa 2012-om, koja je bila katastrofalna godina za proizvodnju jarih useva, naročito kukuruza. Ovde je oplodnja bila izuzetno loša što je direktno uticalo na smanjenje prinosa kukuruza. Da li je ovo poređenje opravdano?

Ova godina slična je po visokim temperaturama sa 2012. Broj dana sa temperaturama od 30-34 C° u 2012. godini bio je po mesecima sledeći: maj 3 dana, juni 16 dana, juli 12 dana. U 2015. godini broj dana sa visokim temperaturama po mesecima bio je sledeći: maj 4 dana, juni 8 dana, juli 12 dana. Najveća razlika u broju dana sa visokim temperaturama zabeležena je u mesecu julu (16 dana 2012. i 8 dana 2015.). Broj dana sa temperaturama višim od 35 C° u 2012. godini bio je: juni 2 dana, juli 15 dana, u 2015. godini u julu je zabeleženo 9 dana.

Na osnovu dnevnih temperatura možemo zaključiti da je 2015. godina ipak povoljnija. U ovoj godini broj dana sa temperaturama većim od 30 C° manji je za 7, a sa temperaturama iznad 35 C° za 8 dana. U proizvodnju 2015. godinu ušli smo sa značajnim rezervama vode iz zimskog perioda kao i sa dobrim rasporedom azota po profilu. To se odnosi na parcele na kojima su proizvođači ovaj hranljivi element uneli u zemljište u jesenjem i zimskom periodu. Ovo je velika razlika u odnosu na 2012. godinu.

Ova proizvodna godina odlikuje se manjom količinom padavina u aprilu (20-36 l/m<sup>2</sup>) i većim količinama padavina u maju (60-193 l/m<sup>2</sup>). Padavine u maju popravile su stanje vlage u zemljištu i stvorile ozbiljnu rezervu (izuzetak su Zrenjanin i Vršac). Obilje padavina u maju bilo je u manjem broju kišnih dana. Određeni broj parcela nije bio u stanju da prihvati ove padavine zbog čega je došlo do površinskog oticanja vode i stvaranja vodoleži. Osnovni razlozi loše vodopropustljivosti i smanjenog kapaciteta za vodu su nizak sadržaj humusa, loša agrotehnika i kvalitet zemljišta. U junu ponovo beležimo manjak padavina (44 - 69 l/m<sup>2</sup>) kao i u julu (38-69 l/m<sup>2</sup>). U julu gotovo da nije ni bilo padavina izuzev područja Palića, Kikinde i Sombora.

Pored navedenih elemenata, stanje useva na našim njivama zavisi i od toga da li smo dobro procenili potencijal naše njive, da li smo uradili analize zemljišta i na osnovu njih izvršili primenu mineralnih đubriva, da li smo dobro odredili unutar redni razmak pre početka setve. Preobilno đubrenje posebno u sušnim godinama negativno se odražava na vitalnost useva, kao i prevelika gustina useva. Pregusti usevi su ugroženiji zbog činjenice da veći broj biljaka na raspolaganju ima istu količinu vode. Pored navedenih propusta u agrotehnici stanje useva na našim njivama zavisi od količine padavina i od tipa zemljišta.

Generalno se može reći da suncokret najbolje podnosi trenutne vremenske uslove. Kod ove biljne vrste smanjenje prinosa će biti najmanje. Usevi soje su najugroženiji, nešto manje je ugrožen kukuruz.

Područja koja su najugroženija su Telečka visoravan, Titelski breg, kao i peskovita zemljišta širom Vojvodine. Na ovim područjima prinosi soje će biti značajno umanjeni. Kukuruz na ovim područjima takođe ne izgleda dobro te se može očekivati značajno smanjenje prinosa. Sreća da je čak i na ovim područjima, kod kukuruza došlo do oplodnje za razliku od 2012. godine, tako da potpunog izostanaka prinosa neće biti.

Usevi soje i kukuruza trenutno najbolje izgledaju na delovima Severne, Južne i Zapadne Bačke, kao i u delu Severnog Banata. Na ovim područjima se mogu očekivati dobri prinosi. ■

Očekuje se smanjen prinos kukuruza



Suncokret najbolje podnosi ovu sezonu





# FAKTORI USPEŠNE PROIZVODNJE PŠENICA



Pšenica u toku svog rasta i razvoja iz zemljišta usvaja mineralne materije i vodu. U najvećem broju slučajeva voda je faktor na koji ne možemo direktno uticati, međutim na sadržaj mineralnih materija u zemljištu možemo. Najvažniji izvor mineralnih materija, ne samo za pšenicu nego i za sve druge gajene biljke u današnjim uslovima poljoprivredne proizvodnje, u našoj zemlji su mineralna đubriva. Ishranu gajenih biljaka možemo bazirati i na upotrebi organskih đubriva, među kojima je stajnjak najzastupljeniji i najviše korišćeni izvor hranljivih materija za gajene biljke. Smanjenjem stočnog fonda u našoj zemlji ne možemo obezbediti njegovu širu primenu u ratarskoj proizvodnji. Imajući u vidu ovu činjenicu, kao jedini pouzdani izvor mineralnih materija neophodnih za normalan rast i razvoj pšenice ostaje nam upotreba mineralnih đubriva.

dr Duško Marinković

## **Ekonomska opravdanost**

Uspeh u procesu proizvodnje pšenice, pored odabira adekvatnih količina mineralnih materija, zavisi i od ostalih agrotehničkih mera.

Kako bismo znali koja mineralna đubriva treba da primenimo i u kojim količinama, najpre moramo poznavati potrebe pšenice prema mineralnim materijama. Prema podacima koji su dostupni u literaturi domaćih autora, pšenica iz zemljišta, za formiranje 100 kg semena i odgovarajuću količinu vegetativne mase, usvoji sledeće količine makroelemenata: N = 2,0-4,0 kg;  $P_2O_5$  = 1,2-1,9 kg i  $K_2O$  = 1,8-3,0 kg. Odluku o količini mineralnih hraniva i formulaciji koje će biti primenjena na nekoj parceli nije moguće doneti samo na osnovu potreba pšenice. Moramo znati koje količine hranljivih materija imamo u zemljištu. Do ovih informacija pouzdano možemo doći jedino na osnovu analize zemljišta. Ova mera dovodi do značajne racionalizacije upotrebe đubriva i uštede novca, povećanja prinosa, a samim tim i povećanja profita. Analiza zemljišta ujedno je i obavezna mera, prema Zakonu o poljoprivrednom zemljištu (Sl. glasnik RS 62/06, 65/08, 41/09), po kojem je svaki vlasnik, odnosno korisnik obradivog poljoprivrednog zemljišta dužan da vrši kontrolu plodnosti i vodi evidenciju o količini unetog mineralnog đubriva i pesticida. Kontrola plodnosti vrši se najmanje svake četvrtne godine. Nakon dobijanja rezultata agrohemijskih analiza zemljišta i potreba pšenice prema hranivima možemo racionalno i precizno odrediti formulaciju i količinu mineralnih đubriva koje je potrebno primeniti na nekoj parceli.

Uspeh u procesu proizvodnje pšenice, pored odabira adekvatnih količina mineralnih materija, zavisi i od ostalih agrotehničkih mera. Jedna od svakako

veoma bitnih agrotehničkih mera je setva adekvatno dorađenog i zaprašenog semena pšenice. Seme pšenice dorađeno u doradnim centrima, ujednačeno je po krupnoći i težini, biološki i mehanički čisto, odgovarajuće klijavosti i energije, zaštićeno od štetočina i/ili bolesti pri čemu su preparati za zaštitu pravilno i ravnomerno naneti na površinu semena. Ovakvo seme nam obezbeđuje ujednačeno i brzo klijanje i nicanje useva pšenice, optimalni sklop, stabilne prinose, smanjene rizike u procesu proizvodnje. Sve navedeno treba da nam omogući veći profit i dobijanje hrane koja je bezbedna za domaće životinje i ljude.

Seme pšenice takođe može biti dorađeno i u kućnim uslovima. Setva ovakvog nedeklarisanog semena za

sobom nosi niz rizika. Neki od osnovnih su: povećanje setvene norme za 20-30%, što može dovesti od poleganja useva ukoliko broj biljaka u nicanju bude veći od predviđenog, prenošenje i širenje bolesti, štetočina i korova što za posledicu ima veći broj hemijskih tretmana useva pšenice. Na kraju procesa proizvodnje setva nedeklarisanog semena za posledicu ima niže prinose, slabiji kvalitet, a dobijeni proizvod može biti nebezbedan za ishranu ljudi i domaćih životinja.

Ukoliko želimo ekonomski opravdane prinose pšenice kao osnovne mere u procesu njene proizvodnje moramo utvrditi količine mineralnih hraniva koje je potrebno primeniti i izvršiti setvu deklarisanog semena. Bez toga ekonomska opravdanost proizvodnje pšenice može izostati. ■

# POJAVA OBIČNE GRINJE NA USEVIMA I ZASADIMA

Stručna podrška:  
dr Katarina Radonić  
PSS Vrbas

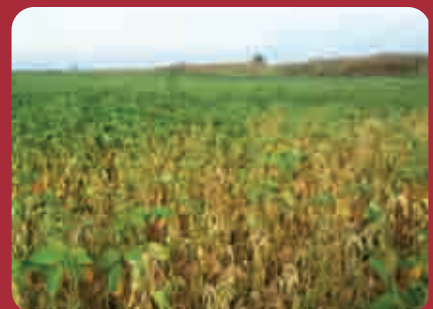
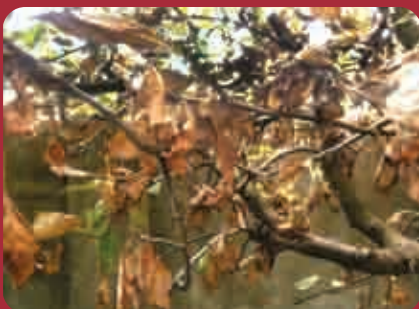
## Gustina sadnje i sušna sezona

Pregusti usevi su ugroženiji zbog činjenice da veći broj biljaka na raspolaganju ima istu količinu vode.

**Obična grinja** (*Tetranychus urticae*) je u 2015. godini uočena nešto ranije, jer se kod nas masovno javlja početkom avgusta. Pojava grinje konstatovana je na soji, pasulju, boraniji, ali i na kukuruзу. Brojnost na rubnim delovima parcela kukuruza i soje je ogromna. Štete su uočljive i kod soje i kod kukuruza. Kukuruz "napadnut" od paučinara ima već suve listove, svetle je boje i završava vegetaciju, iako zrno nije naliveno. Klipovi su smežurani i neupotrebljivi, a naročito su ugrožene parcele koje se graniče sa sojom.

Na soji je došlo do defolijacije rubnih delova parcela, biljke izgledaju kao da su pred žetvu. Ovakve biljke su bez pravilno razvijenih zrna u mahunama. Zrna su štura, sitna i bez upotrebne vrednosti. Na manjim parcelama grinje su napravile štetu na gotovo celoj površini.

U 2015. godini grinje su izazvale i veliki problem u baštenskoj proizvodnji voća. Ogromna populacija izazivala je nedoumice kod proizvođača čime, kako i koliko puta tretirati. Na pojedinim stablima voćaka, posebno kod jabuke, celokupna lisna masa je "izgubljena", došlo je do masovnog opadanja plodova i pored tretiranja. Naročito je bilo velikih nedoumica oko karenci pri pojavi grinje u malinjacima, jabučnjacima i drugom voću koje je u fazi zrenja ili početka sazrevanja. Značajna pojava zabeležena je i u zasadima jagoda, gde su tretiranja bila obavezna. Pojava grinje je zabeležena i u plastenicima i staklenicima, naročito u proizvodnji krastavaca, gde je obavljeno 2-3 tretiranja.



Obična grinja se hrani kako gajenim biljkama, tako i korovima, a štete pravi na ratarskim, povrtarskim i voćarskim biljnim vrstama. U našim uslovima može imati čak i do 13 generacija, u zavisnosti od vremenskih uslova. Pogoduju joj suva i topla leta. Naročito velike štete može ostvariti u plastenicima.

Odrasle jedinke su loptastog oblika, svetlo braon ili žučkaste boje veličine oko 0,13 mm, sa četiri para nogu, larve su veličine oko 0,15 mm sa tri para nogu. Protonimfe i deutonimfe su slične larvama, intezivnije su obojene i imaju 4 para nogu. Kod odraslih jedinki razlikujemo letnju i zimsku formu. Letnje odrasle ženke su veličine 0,5 mm i jajastog oblika, dok su mužjaci manji i imaju šiljast stražnji deo tela. Zimske ženke se razlikuju po boji, one su ciglasto crvene boje, prezimjavaju u otpalom lišću, površinskom sloju

zemljišta, pukotinama drveća i dr. Iz stanja letargije izlazi u aprilu, kada se hrane korovskim biljkama, a polaganje jaja počinje već nakon 4-5 dana ishrane. Od jajeta do odrasle jedinke ima osam razvojnih stadijuma. Na temperaturama većim od 25 stepeni razvoj traje oko 5 - 10 dana. Na razvoj značajno utiče i intenzitet svetlosti i vlaga, pa ih zato ima najviše na rubovima parcela.

**Suzbijanje se izvodi na krajevima parcela kod soje, i kukuruza akaricidima na bazi fenpiroksima (Ortus 5 SC), flufenzina (Flumite-200), abamektina (Vertimec 018 EC) i dr. Za povrće i voće treba koristiti akaricide sa kratkom karencom kao što je Rufast e flo, Abastate (3 dana), Fobos, Demitan 200 SC, Apollo 50 SC (7 dana) i dr.**

# CRNA PEGAVOST PARADAJZA

Stručna podrška:  
Dipl. ing Milena Petrov, PSS Novi Sad

**Crna pegavost paradajza** (*Alternaria solani*) je veoma rasprostranjena bolest koja parazitira veliki broj biljaka (paradajz, krompir, plavi paradajz, papriku). Veće štete prouzrokuje na paradajzu nego na krompiru, iako je poslednjih godina na krompiru prisutnija u odnosu na plamenjaču krompira (*Phytophthora infestans*).

Crna pegavost značajno utiče na prevremeno sušenje listova paradajza i na propadanje plodova. Bolest se javlja u svim klimatskim područjima gajenja paradajza, a naročito u uslovima toplijeg klimata gde se paradajz navodnjava.

Ova gljiva se razvija na svim nadzemnim delovima biljke paradajza. Prvi simptomi se javljaju u vidu sitnih pega na lišću, stablu i plodovima. Pege se prvo uočavaju na starijim listovima i imaju tipičan koncentričan izgled, oko nje se formira hlorotični oreol. Na stablu se javljaju mrke, ugnute pege. Na plodovima se simptomi javljaju u vidu tamnomrkih, kožastih, ugnutih, koncentričnih pega. Infekcija se ostvaruje dok su plodovi zeleni.

*Alternaria solani* prezimjava na obolelim biljnim ostacima u vidu micelije, konidija, hlamidospora. Gljiva se prenosi zaraženim semenom. Razvoju bolesti pogoduje toplo i vlažno vreme - naročito visoka relativna vlažnost vazduha (jaka rosa, kiša, navodnjavanje). Gljiva se širi i vetrom i kišom i vrši primarne i sekundarne zaraze. Biljke paradajza su osetljivije u kasnijim fazama razvoja, naročito u vreme plodonošenja.

Efikasna kontrola bolesti može se rešavati istovremenim obuhvatanjem tri osnovna pravca:

1. upotreba zdravog semena
2. uklanjanje biljnih ostataka i pravilan plodored
3. hemijska kontrola - upotreba fungicida

Sa hemijskom zaštitom treba početi pre pojave bolesti, što je obično u vreme formiranja prvih plodova i nastaviti u kontinuitetu na svakih 7-10 dana.

**Na osnovu dobijenih rezultata u ogledima, može se preporučiti primena protektivnih fungicida na bazi mankozeba (Mankogal - 80, Prevent - 80 WP, Acrobat MZ) i hlortanonila (Bravo 720 SC, Dakoflo 720), kao i sistemskih fungicida na bazi azoksistrobina (Quadris, Stroy DF), boscalida (Signum), propamokarba (Fuzija) i metalaksila + hlortanonila (Folio gold).**

Proizvođači treba da vode računa da na istoj parceli u toku jedne sezone, ne koriste više od tri puta preparate sa istom aktivnom materijom. Takođe treba da vode računa o karenici, tako da u vreme berbe paradajza obavezno primenjuju fungicide sa kratkom karencom.



## Jer zemlja zaslužuje najbolje



- otkupljujemo i skladištimo sve vrste roba (soja, suncokret, uljana repica, pšenica, kukuruz)
- uzorkujemo zemljište, analiziramo plodnost i dajemo preporuke za ishranu biljaka
- obezbeđujemo najkvalitetniji semenski materijal domaćih i stranih kuća
- brinemo o najoptimalnijoj primeni sredstava za zaštitu bilja i suzbijanju bolesti, štetočina i korova
- vršimo promocije i prezentacije za primenu najoptimalnije agrotehnike
- pratimo stanje useva tokom cele vegetacije
- primenjujemo najnovija tehnološka dostignuća u poljoprivredi
- obezbeđujemo skladištenje i kontrolu kvaliteta svih roba
- vršimo predfinansiranje poljoprivredne proizvodnje